

12. Ouvrir la colonne h à tout prix : les sacrifices ♖g5 et ♗g5

Quand le Roi adverse a fait le petit roque mais pas nous, il est possible d'ouvrir une colonne sur lui en plaçant un Cavalier ou un Fou en g5, et si les Noirs jouent le coup naturel ...h6, alors on pousse h4. Il s'agit d'un sacrifice *passif* – la pièce attend simplement d'être exécutée. Si l'offre est acceptée, nous reprendrons du pion h4 et la colonne h s'ouvrira au profit de notre Tour restée en h1.

L'idée est soit de mater le Roi sur place, soit de le repousser vers le centre où nos troupes l'attendent de pied ferme.

En général, c'est plutôt un Cavalier qu'on sacrifie en g5, mais peu importe si c'est un Fou, car en réalité ce sont les pièces lourdes qui vont jouer les premiers rôles dans cette attaque. Par contre, il est plus difficile d'inciter l'adversaire à accepter de prendre le Fou, et il risque d'avoir l'air un peu bête en g5 avec un pion en h4 qui le prive d'une case naturelle.

On retrouve le même sacrifice sur l'aile dame par ♘b5 ou ♙b5. Il existe toutefois des différences notables, car les structures de pions ne sont pas les mêmes dans le cas d'un grand roque, et cette fois c'est presque toujours un Cavalier qui s'immole au lieu d'un Fou.

Le Roi se fait prendre dans la souricière

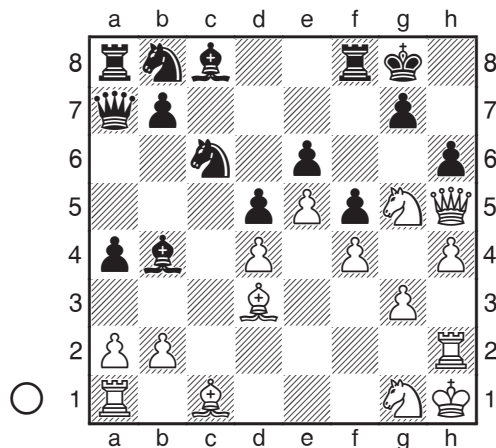
Comme la pièce sacrifiée ne capture rien, le défenseur a souvent l'option de refuser le

sacrifice. Ce n'est pas le cas dans notre premier exemple, parce qu'il y a une menace de mat. Les pièces lourdes vont pouvoir obliger le Roi à rester en g8 jusqu'à ce que le moment soit venu de récolter ce qui a été semé. L'assaut final est sonné par deux modestes coups de Fou qui laissent le défenseur impuissant.

Campora – An. Rodriguez

Match 'Argentine contre Reste du monde',
Buenos Aires 1994

1.e4 e6 2.d4 d5 3.♘d2 ♘f6 4.e5 ♘fd7 5.f4 c5 6.c3 ♘c6 7.♘df3 ♚b6 8.g3 cxd4 9.cxd4 ♙b4+ 10.♔f2 f6 11.♔g2 0-0 12.h4 a5 13.♞h2 a4 14.♔h1 ♚a7 15.♙d3 f5 16.♘g5 ♘db8 17.♞h5 h6 (D)



18. ♞g6

Les Blancs ont bien vu que leur pion d est attaqué par Dame et Cavalier, mais ils

ont mieux à faire que de le défendre, ayant compris que l'ouverture de la colonne h sera décisive.

18...hxg5 19.hxg5 ♖e7

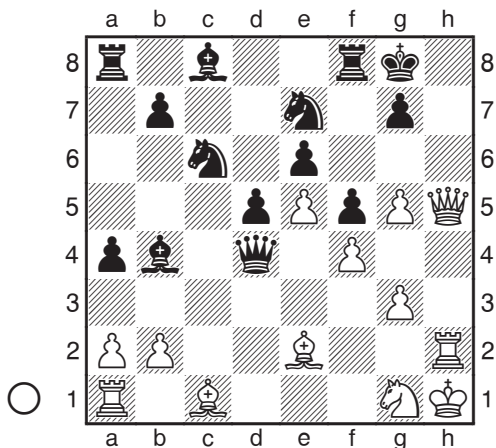
La structure de pions centrale prive le Roi – et plus largement les troupes noires – d'un certain nombre de cases. Après 19...♖xd4, les Blancs se regroupent par 20.♖h7 ♖f7 21.♖h5! pour placer la Tour devant la Dame, et maintenant 21...♖f8 se heurte à 22.g6! ♖c7 23.♖h8+ ♖e7 24.♖h7 ♖d7 25.♖xg7+ ♖e7 26.♖f7, après quoi la menace de mat en e8 décide.

Les Noirs comptent sacrifier leur Cavalier sur le pion g si celui-ci avance jusqu'en g6.

20.♖h5 ♖bc6 21.♖e2!

Avec l'idée 22.♖h7+ ♖f7 23.♖h5+ et le Cavalier gêne la fuite du Roi.

21...♖xd4 (D)



22.♖d2!

Les Blancs gagnaient de toute façon par 22.♖h7+ ♖f7 23.♖h5+ ♖g6 24.♖xg6+ ♖e7 (et non pas 24...♖g8 25.♖h7+! ♖xh7 26.♖f7#) 25.♖xg7+, mais cette finesse est encore plus forte. L'idée est principalement d'éliminer le Fou, qui empêche l'exécution de certains tableaux de mat.

22...♖c5

Le Fou cherche à s'enfuir, mais il ne peut pas aller loin.

Aucune des deux prises ne convient :

a) 22...♖xd2 23.♖h7+ ♖f7 24.♖h5+ ♖g6 25.♖xg6+ ♖e7 26.♖xg7+ ♖d8 27.♖h7! menace 28.♖xf8# et 28.♖c7#. Avec le Fou toujours en b4, la première menace n'existerait même pas et la seconde serait parée au moyen de ...♖e7.

b) 22...♖xd2 perd la Dame sur 23.♖h7+ ♖f7 24.♖h5+ ♖g6 25.♖xg6+ ♖e7 26.♖xd2.

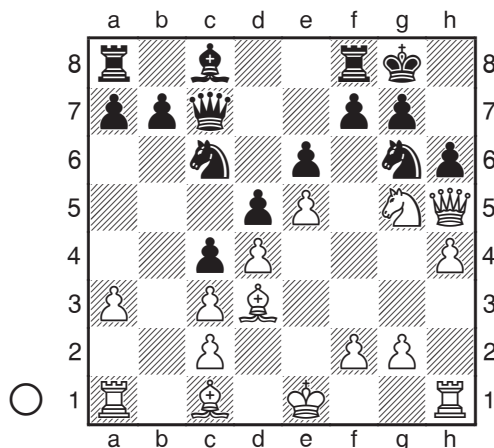
23.♖c1 b6 24.♖h7+ ♖f7 25.♖h5+ ♖g6 26.♖xg6+ ♖e7 27.♖f3 ♖d3 28.♖xc5! 1-0

Cet exemple ne comportait pas de pion noir en f7. Dans ce genre de position, l'irruption d'un pion blanc g6 peut s'avérer décisive en soi, comme va nous le montrer Morozevich.

Morozevich – Dolmatov

Tournoi de qualification PCA, Moscou 1996

1.e4 e6 2.d4 d5 3.♖c3 ♖b4 4.e5 c5 5.a3 ♖xc3+ 6.bxc3 ♖e7 7.♖g4 0-0 8.♖d3 ♖bc6 9.♖h5 ♖g6 10.♖f3 ♖c7 11.h4 c4 12.♖g5 h6 (D)



Cette fois, les Blancs sacrifient le Cavalier pour deux pions. Là encore, il faut prendre.

13. ♕xg6 fxg6 14. ♖xg6 hxg5 15. hxg5

Les Blancs menacent 16. ♖h5, 17. g6 et 18. ♖h8#.

15... ♗xe5

Les Noirs choisissent de contre-sacrifier afin d'exposer le Roi. S'ils essaient d'empêcher la progression du pion g par 15... ♗e7 16. ♖h5 ♗f5, alors les Blancs peuvent changer leur fusil d'épaule avec 17. ♖h8+ ♖f7 18. ♗h7 et il n'y a pas de défense contre la menace de mat en g7.

16. ♖h5!

Les Noirs comptaient sur 16. dxe5 ♖xe5+ 17. ♕e3 ♖xc3+ avec un excellent contre-jeu, mais l'attaque des Blancs est si forte qu'ils peuvent se permettre de traiter tout cela par le mépris.

16... ♕d7 (D)

Sur 16... ♗f5, alors Morozevich donne la ligne 17. ♕e3! ♗f7 (ou 17... ♗d7 18. ♖h8+ ♖f7 19. ♗h7 ♖e7 20. ♖xg7+ ♖d6 21. ♖e7+ ♖c6 22. ♖xe6+ qui gagne la Tour f5) 18. ♖h7+ ♖f8 19. g6 ♖a5 20. ♖d2, qui regagne la pièce parce que 20... ♗d6 permet 21. ♖h8+ ♖e7 22. ♖xg7+ ♖d8 23. ♗h7 et la menace de mat en e7 décide.

17. f4

Le gain le plus naturel. Les Blancs menacent de prendre le Cavalier, qui ne peut pas s'enfuir sous peine d'autoriser g6 avec un mat expéditif.

Les Blancs émergent avec un pion de plus, mais les Noirs vont nous offrir un joli finish en cherchant à développer du contre-jeu.

17... ♗g4 18. ♖xg4 ♕e8 19. ♖xe6+ ♕f7 20. ♖f5 ♖e7+ 21. ♖f2 ♗fe8 22. g6 ♖e2+ 23. ♖g3 ♕e6 24. ♖g5 ♖xc2 25. ♗h5 ♖xc3+ 26. ♖h2 ♖xa1 27. ♖h4 ♖f8 28. f5 ♕g8 29. ♗h8 ♖xc1 30. f6 ♖h6

Les Blancs menaçaient de donner leur avant-dernière pièce par 31. ♗xg8+ et la Dame se charge du mat. Ici, c'est son homologue qui est obligée de se sacrifier et le gain n'est plus qu'une formalité.

31. ♗xh6 ♗e4 32. ♖h5 gxf6 33. g7+ ♖e7 34. ♖f5 ♗e6 35. ♖xd5 ♗d8 36. ♖xc4 ♗c6 37. ♖b4+ ♗cd6 38. ♖xb7+ ♗6d7 39. ♖e4+ ♕e6 40. ♗h8 ♗xd4 41. ♖h7 1-0

Quand le Roi ne peut pas s'enfuir vers le centre, un second sacrifice peut s'avérer nécessaire pour permettre aux troupes d'assaut de donner leur pleine mesure.

Väisser – Dautov

Baden-Baden 1995

1. d4 ♖f6 2. c4 e6 3. ♗c3 ♕b4 4. e3 b6 5. ♗e2 ♕a6 6. ♗g3 0-0 7. e4 ♗c6 8. ♕g5 h6 (D)

