

Les Noirs menacent mat. Après 55.♔a4 ♚a2+, l'échange des Tours est forcé, après quoi le Fou n'a plus qu'à moissonner les pions de l'aile roi.

♖xb5 contre le grand roque

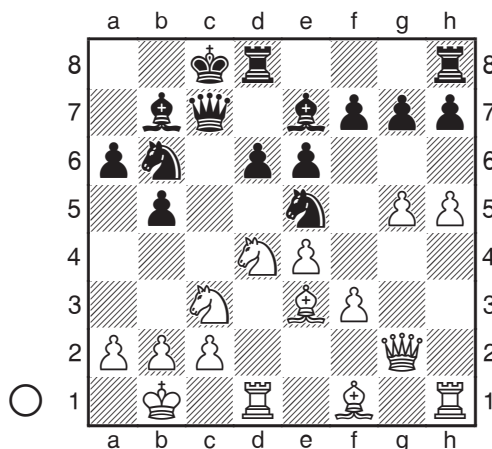
Jusqu'à présent, le Roi de la défense démarrait au centre. En cas de grand roque, ♖xb5 n'est plus un sacrifice à long terme, ou rarement : les Blancs visent la jugulaire.

Ce sacrifice peut s'avérer particulièrement dangereux si la Dame adverse se trouve en c7 et dispose de peu de cases.

G. Mohr – Voskanian

Cannes 1995

1.e4 c5 2.♖f3 e6 3.d4 cxd4 4.♖xd4 ♖f6
5.♖c3 d6 6.♙e3 a6 7.f3 ♘c6 8.g4 ♙e7 9.♚d2
♚c7 10.0-0-0 b5 11.g5 ♖d7 12.h4 ♖ce5
13.♚g2 ♙b7 14.♔b1 ♖b6 15.h5 0-0-0 (D)



Les Noirs n'avaient pas très envie de roquer du petit côté. C'est bien compréhensible, mais ici les Blancs balayent tout sur leur passage.

16.♖dxb5 axb5 17.♖xb5 ♖bc4

Non seulement le Cavalier b6 gêne la Dame, mais il est désormais indéfendable car celle-ci serait perdue sur 17...♚c6 18.♖a7+. Résignés, les Noirs prennent tout de même un peu de matériel en échange, mais la Dame adverse parvient à exploiter l'absence de son homologue pour partir à l'assaut du Roi noir exposé à tous les dangers.

18.♖xc7 ♖xe3 19.♚g1 ♖xd1 20.♖a6
♖d7 21.♚a7 ♙xg5 22.♙b5 ♖e3 23.♙xd7+
23.♙c6! force le mat.

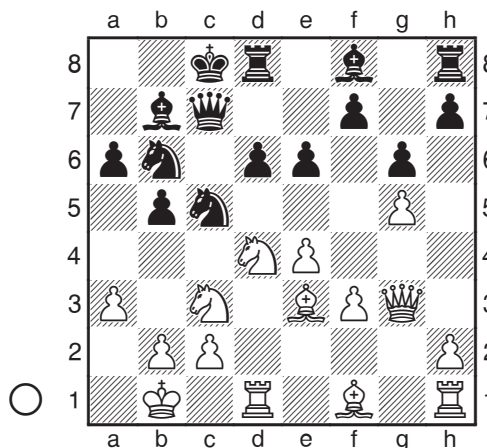
23...♙xd7 24.♚xb7+ ♙e8 25.♚b5+ ♖d7
26.♖b8 1-0

Voici un dernier exemple assez drastique dans lequel les Blancs gagnent du matériel grâce à une menace de mat bien cachée.

Meijers – Rau

Schwäbisch Gmünd 1998

1.e4 c5 2.♖f3 d6 3.d4 cxd4 4.♖xd4 ♖f6
5.♖c3 a6 6.♙e3 e6 7.♚f3 ♚c7 8.0-0-0 ♖bd7
9.♚h3 ♖c5 10.f3 b5 11.a3 ♙b7 12.g4 ♖fd7
13.g5 g6 14.♔b1 ♖b6 15.♚g3 0-0-0 (D)



Là encore, le Cavalier b6 va empêcher la Dame d'intervenir.

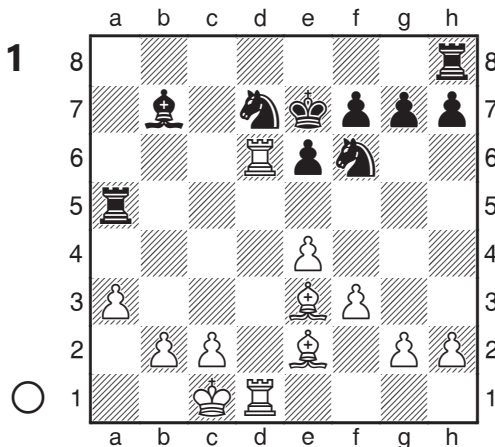
16. ♖dxb5 axb5 17. ♘xb5 ♕e7

La Dame doit absolument défendre le Cavalier c5, mais la case b6 est prise par le Cavalier et la case c6 interdite par la fourchette ♘a7+.

18. ♔xc5 1-0

En l'absence de la Dame, le pion d est le seul protecteur du Cavalier. Malheureusement, il ne peut reprendre car cela ouvre la colonne d pour la Tour et la diagonale h2-b8 pour la Dame, ce qui permet 19. ♘a7#.

Exercice



Voici une finale avec trois pions passés liés. Est-elle différente de celle que nous venons d'étudier, et si oui, dans quelle mesure? Quelle stratégie les Blancs doivent-ils adopter ?

2. Le Fou fait le ménage l'aile dame : xb5 dans la Sicilienne

Dans ce chapitre, les Blancs misent tout sur les Cavaliers et les pions de l'aile dame. Le sacrifice ♗xb5 dans la Sicilienne débouche souvent sur une finale avec une pièce contre trois pions passés liés très similaire en apparence à celles des parties Morozevich-Shipov et Arakhamia-Grant – Stepovaya Dianchenko du chapitre précédent. Par contre, on peut aussi le jouer dans l'unique but de bouter le Roi adverse hors de l'échiquier, et c'est précisément cette approche plus aventureuse qui va retenir notre attention dans un premier temps.

xb5 pour accélérer un assaut sur le Roi resté au centre

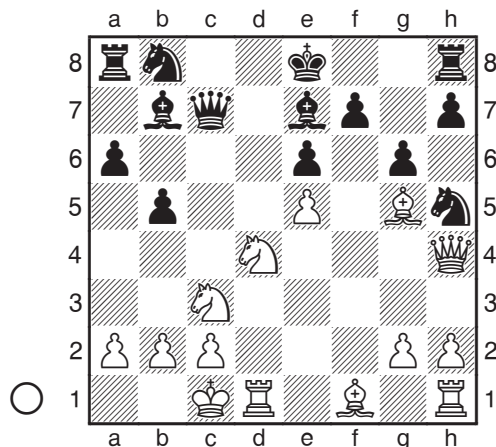
L'une des principales différences entre les sacrifices ♗xb5 et ♘xb5 , c'est que le Fou est capable de prendre depuis sa case d'origine. Si la Dame noire est en c7, sur ...axb5 les Blancs vont gagner un tempo en reprenant sur b5 avec un Cavalier, et de plus la Tour roi peut se joindre à la curée directement depuis h1.

De cette manière, les Blancs arrivent à poster très rapidement leurs pièces sur des cases menaçantes, ce qui fait que bien souvent ♗xb5 est considéré comme un sacrifice de développement. Ce sacrifice sera éventuellement précédé ou suivi de la poussée centrale e5, qui ouvre des lignes pour les pièces blanches agressivement postées.

Picanol – Sulleva

Cataluña Club Open 1999

1.e4 c5 2.♘f3 d6 3.d4 cxd4 4.♗xd4 ♘f6
 5.♘c3 a6 6.♘g5 e6 7.f4 ♘e7 8.♖f3 ♖c7
 9.0-0 b5 10.e5 ♘b7 11.♗g3 dxe5 12.fxe5
 ♗h5 13.♗h4 g6 (D)



Les Blancs, qui ont déjà joué la rupture e5, sont prêts à échanger les Fous de cases noires. Rien ne pourra empêcher un Cavalier blanc de s'installer sur l'imprenable case d6, d'où il pourra, en collaboration avec une Tour, faire pression sur le pauvre pion f7.

14.♘xb5+ axb5 15.♗dxh5 ♘xg5+

La partie Matulović-Gereben, Championnat d'Europe par équipes, Bath 1973 s'est poursuivie par 15...♖c5 16.♘xe7 ♖xe7 17.♗d6+ ♘f8 18.♖xe7+ et les Blancs ont regagné leur pièce avec une position gagnante. Le coup joué sauve la pièce mais