

1. Un Cavalier fait le ménage à l'aile dame : ♖xb5 dans la Sicilienne

Dans la défense Sicilienne, les Noirs jouent souvent ...a6 et ...b5. Dans ce chapitre et le suivant, nous verrons les Blancs donner une pièce pour se débarrasser de cette mini chaîne de pions. Dans la grande majorité des cas, la pièce qui reprend en b5 (après ...axb5) gagne un tempo d'une manière ou d'une autre.

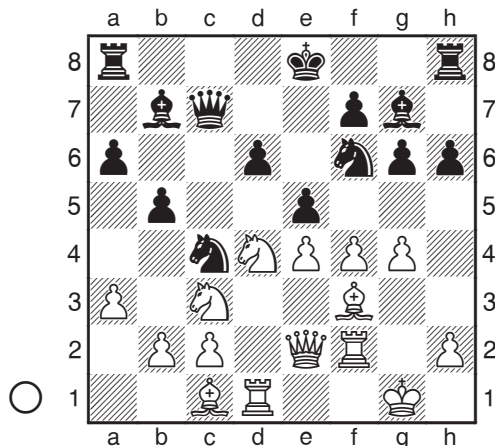
Dans ce chapitre, la pièce sacrifiée est un Cavalier, et les Blancs ont généralement le choix entre reprendre avec l'autre Cavalier ou avec le Fou de cases blanches. Dans le premier cas, cela attaque la Dame, qui se trouve souvent en c7. Si c'est le Fou qui reprend, cela peut être sur échec, ou bien cela attaque une pièce en c6 ou en d7, laquelle se retrouve clouée sur le Roi en e8. La réussite de ce sacrifice repose en grande partie sur ce que les Blancs comptent faire de ce tempo gagné.

Il y a parfois aussi de petites finesses tactiques telles que la fourchette de Cavalier en d6 de l'exemple ci-dessous.

Cuellar – Garcia Vera

Mar del Plata 1952

1.e4 c5 2.♘f3 d6 3.d4 cxd4 4.♘xd4 ♘f6
5.♘c3 a6 6.♙e2 e6 7.g4 h6 8.♙e3 ♚c7 9.f4 b5
10.a3 ♙b7 11.♙f3 ♘c6 12.♚e2 ♘a5 13.♖d1
♘c4 14.♙c1 g6 15.0-0 ♙g7 16.♗f2 e5 (D)



Le pion d6 n'est pas couvert par son Fou de cases noires. Il est certes défendu par le Cavalier c4, mais depuis une case qui permet une fourchette gagnante.

17.♘dxb5 axb5 18.♘xb5 ♚b6

Quoi qu'ils fassent, les Noirs perdent au minimum deux pions puisque 18...♚c5 19.♚xc4! ♚xc4 20.♘xd6+ regagne la pièce.

19.♚xc4

et les Blancs s'imposèrent confortablement.

Reprendre du Fou

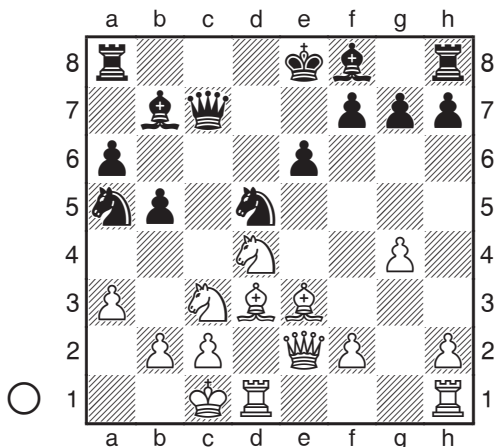
Nous allons nous concentrer sur des sacrifices ♘xb5 avec des objectifs à plus long terme que l'exemple précédent. Commençons par quelques parties dans lesquels l'attaquant reprend du Fou en b5. Dans notre premier exemple, les Blancs

cherchent avant tout à forcer le Roi adverse à bouger pour le priver du droit au roque.

Nunn – Sosonko

Olympiades, Thessalonique 1984

1.e4 c5 2.♘f3 ♘c6 3.d4 cxd4 4.♗xd4 ♗f6
5.♗c3 d6 6.♙c4 e6 7.♙e3 a6 8.♚e2 ♚c7
9.0-0-0 ♘a5 10.♙d3 b5 11.a3 ♙b7 12.g4 d5
13.exd5 ♗xd5 (D)



Les Noirs ayant ouvert des lignes devant leur propre Roi, Nunn exploite immédiatement la situation.

14.♗dxb5 axb5 15.♙xb5+ ♚d8

Il s'avère que le Roi doit bouger, car interposer une pièce serait encore pire :

a) Après 15...♗c6 16.♗xd5 exd5 17.♙b6+ ♚e7 18.♚he1! ♚xe2 19.♚xe2+ ♙e7, le gain le plus simple est désormais 20.♙xc6+ ♙xc6 21.♚de1, qui regagne la pièce en conservant deux pions d'avance.

b) 15...♙c6 permet 16.♗xd5 exd5 17.♙b6+ ♚e7 18.♙xa5! ♚xe2 19.♙xc6+ ♙e7 20.♚he1, et là encore, les Blancs regagnent la pièce avec deux pions de plus.

16.♗xd5 exd5 17.♚d3! ♗c4

17...♙d6 ferme la colonne d pour le moment, mais 18.♚c3 pose toutes sortes de problèmes. Même si la Dame ne peut pas bouger à cause de ♙b6+, il ne sert à rien non plus de s'interposer sur la colonne c :

a) 18...♗c6 19.♚d1 ♚e8 20.♚xd5 ♚e6 21.♚xd6+! ♚xd6 22.♙f4 ♙c8 23.b4! et il n'y a plus qu'à échanger en c6 et pousser le pion b pour gagner la pièce clouée.

b) 18...♗c4 19.♚d1 ♚a5 20.♙xc4 dxc4 21.♚xc4 ♙a6 22.♚xc7 ♙xe2 23.♚c6 ♙xd1 24.♚xd6+ ♙c7 25.♚xd1 et avec trois pions pour la qualité, les Blancs devraient s'imposer en finale.

c) 18...♙c6 19.♙xc6 ♗xc6 20.♚b5 ♙d7 21.♚xd5 et les Blancs vont encore glaner des pions tout en conservant l'attaque.

18.♚c3 ♙b4?

Les Noirs peuvent probablement tenir avec le contre-sacrifice 18...♙xa3! 19.bxa3 ♚xa3.

Après le coup du texte, 19.axb4?? se heurte à 19...♚a1#, mais Nunn a la possibilité de donner une Tour, qui sera bientôt vengée par sa consœur.

19.♚xc4! dxc4 20.♚d1+ ♙c8 21.♚d4 ♙d5

Sur 21...♙c5 22.♚xc4 ♙b8 23.♙xc5 ♚xh2 24.♚e7, les Blancs ont la terrible menace ♙d6+.

22.♚xd5 ♙d6 23.♚d4 1-0

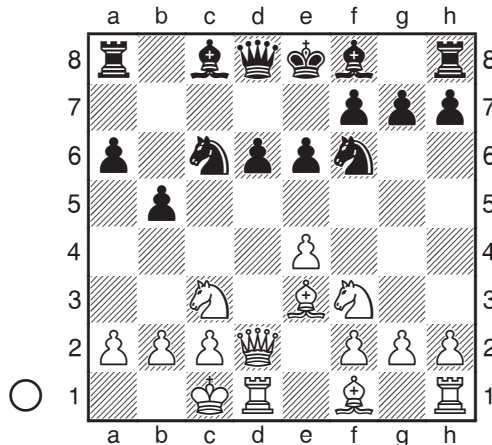
Le Roi ne peut pas survivre à l'assaut concerté de la Dame, des deux Fous et de la Tour.

Le clouage consécutif à l'échec du Fou en b5 représente parfois un terrible casse-tête pour la défense.

Yermolinsky – Shabalov

Championnat des USA, Los Angeles 1993

1.e4 c5 2.♘f3 d6 3.d4 cxd4 4.♙xd4 a6
 5.♗e3 ♘c6 6.♙d2 ♘f6 7.♘c3 e6 8.0-0 b5
 (D)



Ce coup va permettre aux Blancs d'exploiter le doublement des pièces lourdes sur la colonne d.

9.e5! dxe5 10.♙xd8+ ♘xd8 11.♘xb5

11.♗xb5+ est bon aussi – le chapitre suivant sera consacré à ce type de sacrifice.

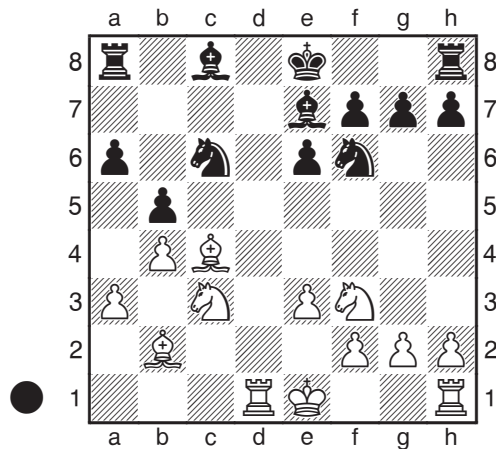
11...axb5 12.♗xb5+ ♗d7

Il ne faut surtout pas s'exposer au clouage par 12...♘d7, sous peine de reperdre la pièce de plus sur 13.♘xe5, puisque la Tour noire ne peut venir en a7 à cause du Fou e3.

13.♙xd7!

Une idée à retenir. Yermolinsky ayant déjà donné un pion pour ouvrir la colonne d, cette transaction ne lui rapporte qu'un petit avantage. Dans certaines structures du gambit Dame, la colonne d étant déjà ouverte, cette même combinaison débouche sur un gros avantage blanc. La position que voici est tirée de la partie Zhidkov-F.

Neumann, Travemünde 1995.



Les Blancs clouent d'abord le Cavalier par 12.♘xb5! axb5 13.♗xb5, et après 13...♗d7 alors 14.♙xd7! ♗xd7 15.♘e5+ ♗c7 16.♘xc6, avec une forte initiative et deux pions passés pour la qualité qui assurent un gain facile.

13...♘xd7 14.♙d1 ♙a5!

La gourmandise est un vilain défaut : 14...♙a2?! permet 15.♙xd7 et maintenant 15...♙a5 (pare 16.♙a7+ en menaçant mat) donne aux Blancs un gros avantage après 16.♙xd8+ ♗xd8 17.♗b6+ ♗c8 18.♗xa5.

Le Fou est forcé de prendre en d7.

15.♗xd7+ ♗e7 16.♗b6 ♗d5 17.♙xd5 exd5 18.♘xe5 ♘e6 19.♗b5

Les Blancs ont deux pions passés pour la qualité, synonymes d'un petit avantage grâce à l'activité de la paire de Fous, mais la partie se termina sur une nulle.

Le sacrifice avec reprise du Fou est très fréquent dans la position ci-dessous, tirée de la Sicilienne Sveshnikov.